

# Munkenes enge og vandløb - et nyt naturrum ned til Slotsbækken i Løgumkloster

## Forslag til helhedsplan 05-12-2023



Director, Landscape Architect MAA, MDL, MPM Helle Nebelong  
Jaegersborg Allé 227 st. tv. \* 2820 Gentofte \* Denmark \* Mobile: + 45 2244 5703  
hellenebelong@hotmail.com \* hellenebelong.com

## Indledning

Dette forslag til en helhedsplan for projekt 'Munkenes enge og vandløb', tager udgangspunkt i en løbende dialog siden marts 2023 med højskolelærer Elise Hvelplund Brink, som er projektleder for dette projekt til Løgumkloster Refugium.

Inspiration til forslaget er hentet fra dialogen, fra Elises projektbeskrivelse og fra et ophold på refugiet 9. – 10. august med møder med Elise og tidligere refugieforstander Helle Skaarup og med tid til at gå området igennem og få det særlige sted og atmosfæren – genius loci - i og omkring refugiet, kirken, klosteret og landskabet 'ind under huden'.

Oplægget fra opdragsgiver har udviklet sig undervejs i forløbet, hvor det er blevet stadig mere klart, hvad der kan lade sig gøre, og hvad der ikke kan lade sig gøre, når man dykker ned i et specifikt sted og møder krav og regler fra myndighedernes side og mere 'jordnære' forhold, hvad angår geologi, jordbundsforhold og mange andre pragmatiske faktorer.

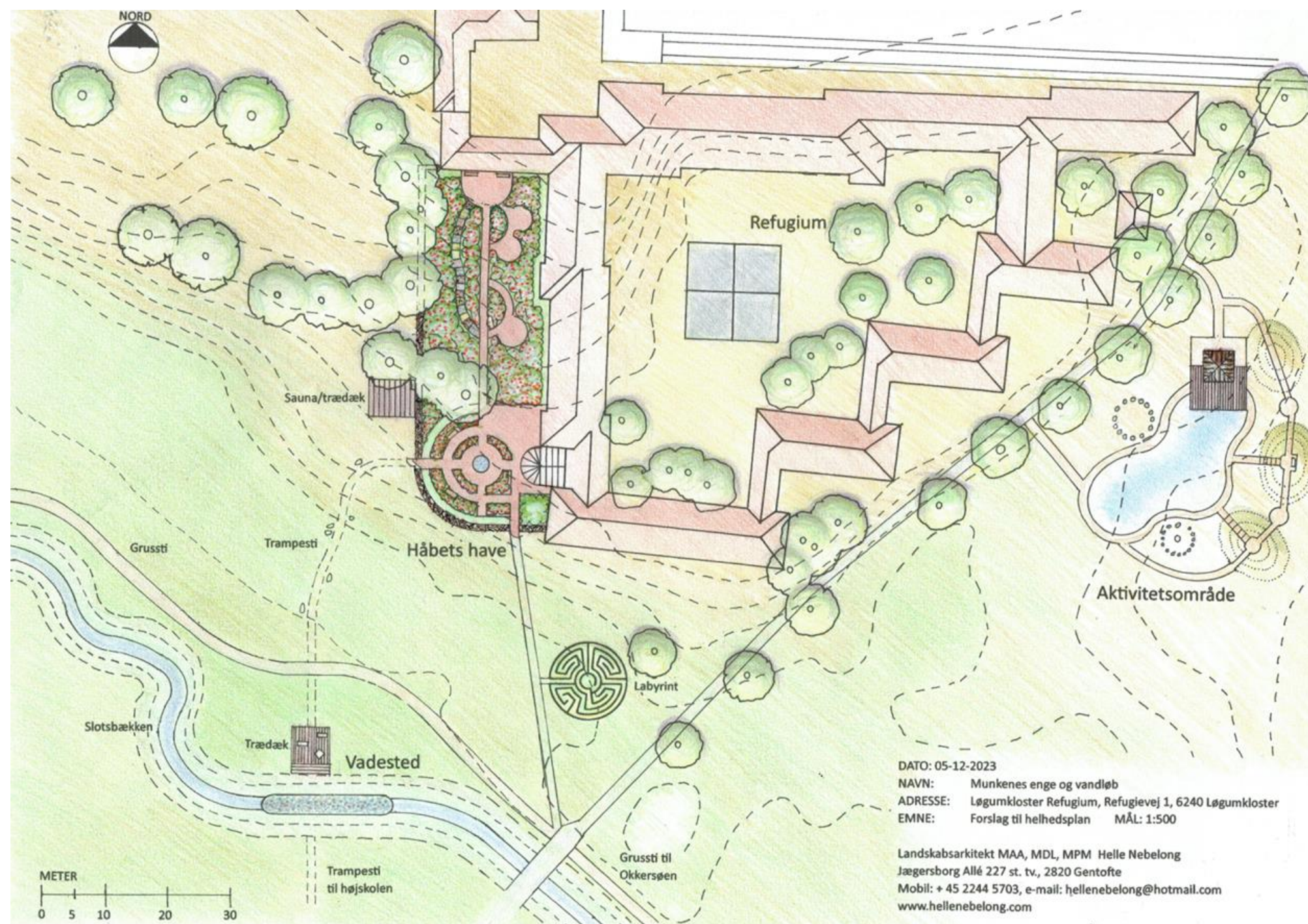
I dette forslag redegøres kort og overordnet for projektets tre centrale nyskabelser: Håbets have, Vadestedet og Aktivitetsområdet.

Helle Nebelong, december 2023



*Placering af hhv. 1. Håbets have, 2. Vadestedet og 3. Aktivitetsområdet i landskabet omkring Løgumkloster Refugium, Slotsbækken og højskolen.*





Håbets have er placeret vest for refugiet i læ af store, gamle træer og med et fint udsyn mod engene mod syd.

Mod syd ses Slotsbækken, som den forventes at tage form, efter en kommende genslyngning.

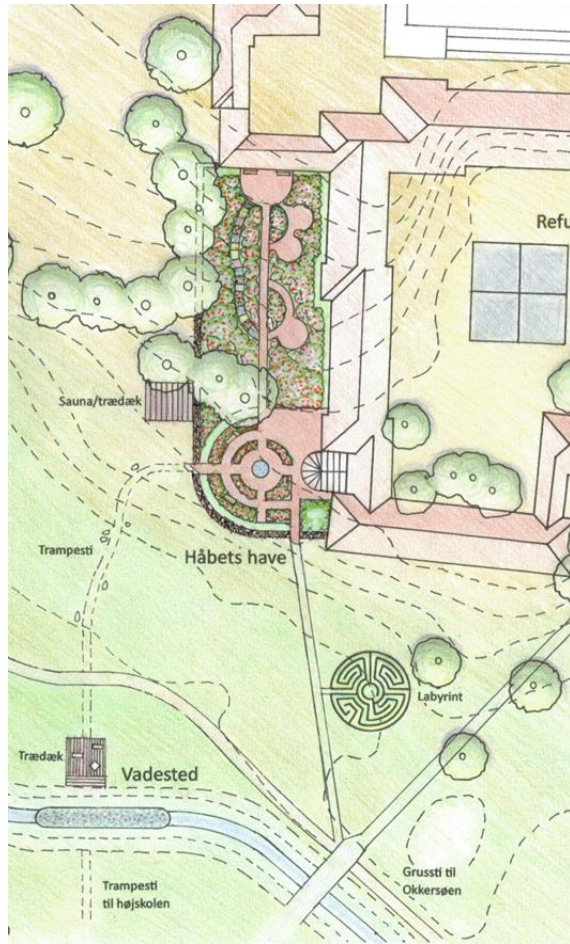
Vadestedet er placeret ved en gydebanke og har et lille trædæk, hvor man kan stille sit fodtøj, inden man begiver sig ud i vandet.

Mod øst kan anlægges et aktivitetsområde med paddesø, madpakkehus, bålplads og stencirkler af store kampesten i stil med tidligere tingsteder.



## Håbets have

Håbets have får nyt orangeri, som opføres i tilknytning til eksisterende glasgang/udgang i refugiets sydvestlige hjørne. Orangeriet er et selvstændigt projekt, men hænger sammen med Håbets have. Mod syd kan anlægges en labyrint af klinker i klippet græs omgivet af vild blomstereng.



Håbets have tænkes placeret i refugiets sydvestlige del skærmet mod vest af store, gamle træer. En labyrint af klinker i græs kan anlægges i det trekantede græsområde syd for refugiet.





Håbets have indrettes med rosenhave, stauder, urtebede og spiselige blomster.

Der er læ og grønne nicher til at sidde i omgivet af frugt- og blomsterbuske ind mod refugiebygningen. Her kan man hvile og opleve tæt kontakt til naturen gennem sansning af de mange dufte, insekters summen, fuglenes kvinden og vindens leg i træernes løvhang.

En rolig lyd af rislende vand fra en lille vandkunst bidrager yderligere til at stimulere høresansen og minder om vandets livgivende kræfter, som et lydbillede på livets kilde.

Haven hegnes mod vest og syd af kvashegn med kastanjehegnslåger af Robinietræ.



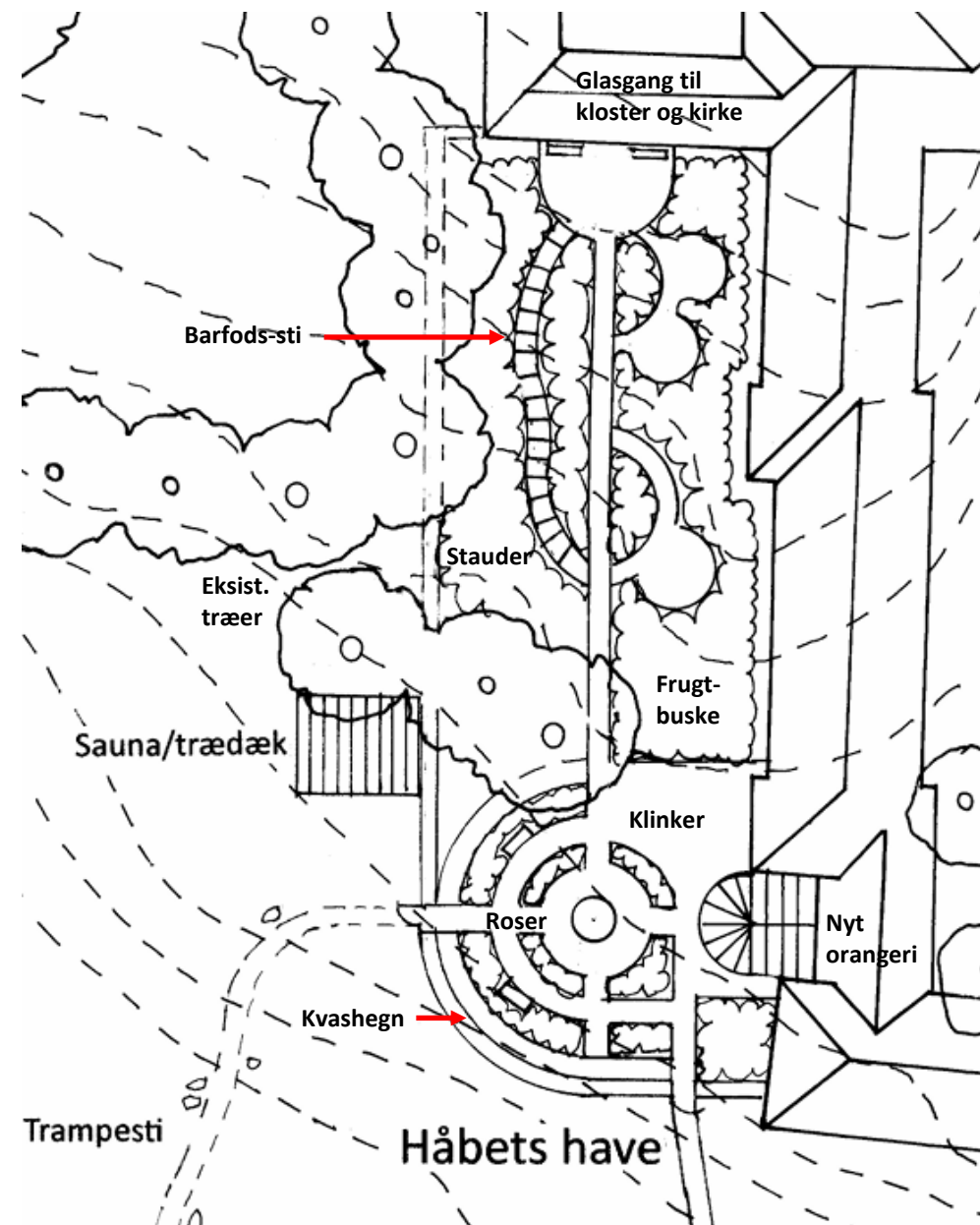
Lady of Shalott. Foto: Helle Nebelong



Vandsten i Ringsted Krisecenters have. Design og foto: Helle Nebelong

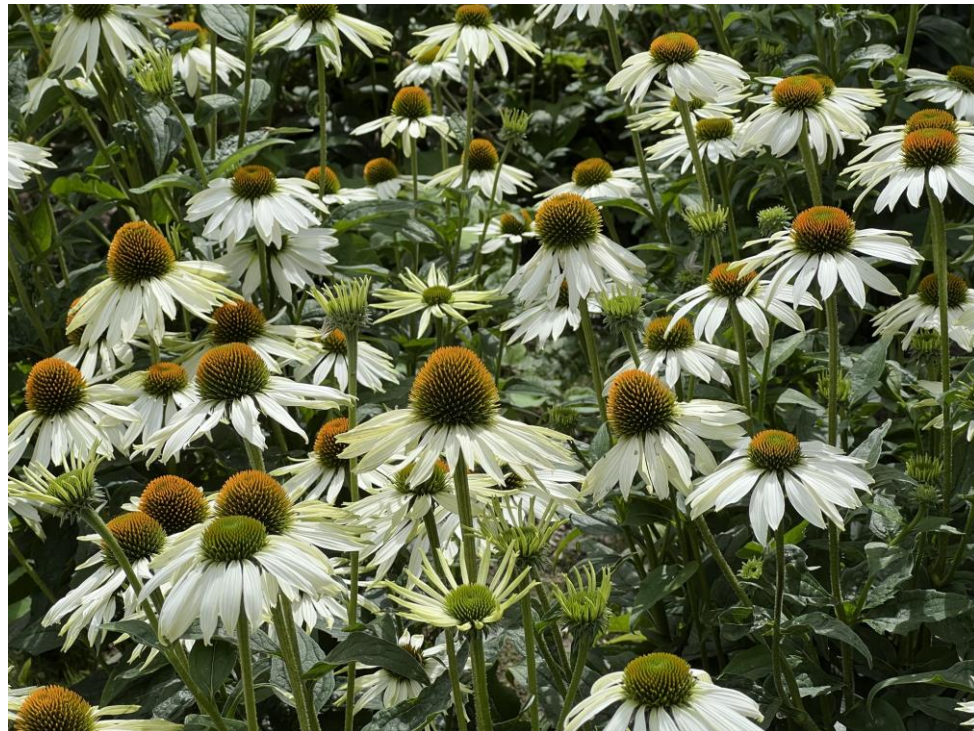


Kastanjehegnslåge af Robinietræ. Foto: Helle Nebelong. Th. kvashegn. Foto: ukendt oprindelse





Eksempler på planter, som kan tænkes ind i Håbets have med fokus på farver og dufte og planter, som tiltrækker sommerfugle og insekter.  
I den østlige del af haven plantes masser af bærbuske til at spise af.





Ned gennem den nordlige del af Håbets have kan etableres en barfodssti med forskellige belægninger som sand, grus, perlesten, kogler, træstød og andet. De forskellige materialer vækker følesansen og får det til at snurre behageligt i fødderne, der som oftest er lukket inde i strømper og sko. Stien kantes af duftende urter som f.eks. Timian, Citronmelisse, Mynte og Lavendel.



Foto: ukendt oprindelse



Foto herover og nederst tv: barfodssti, Christians Have Plejecenter i Solrød. Design og foto: Helle Nebelong

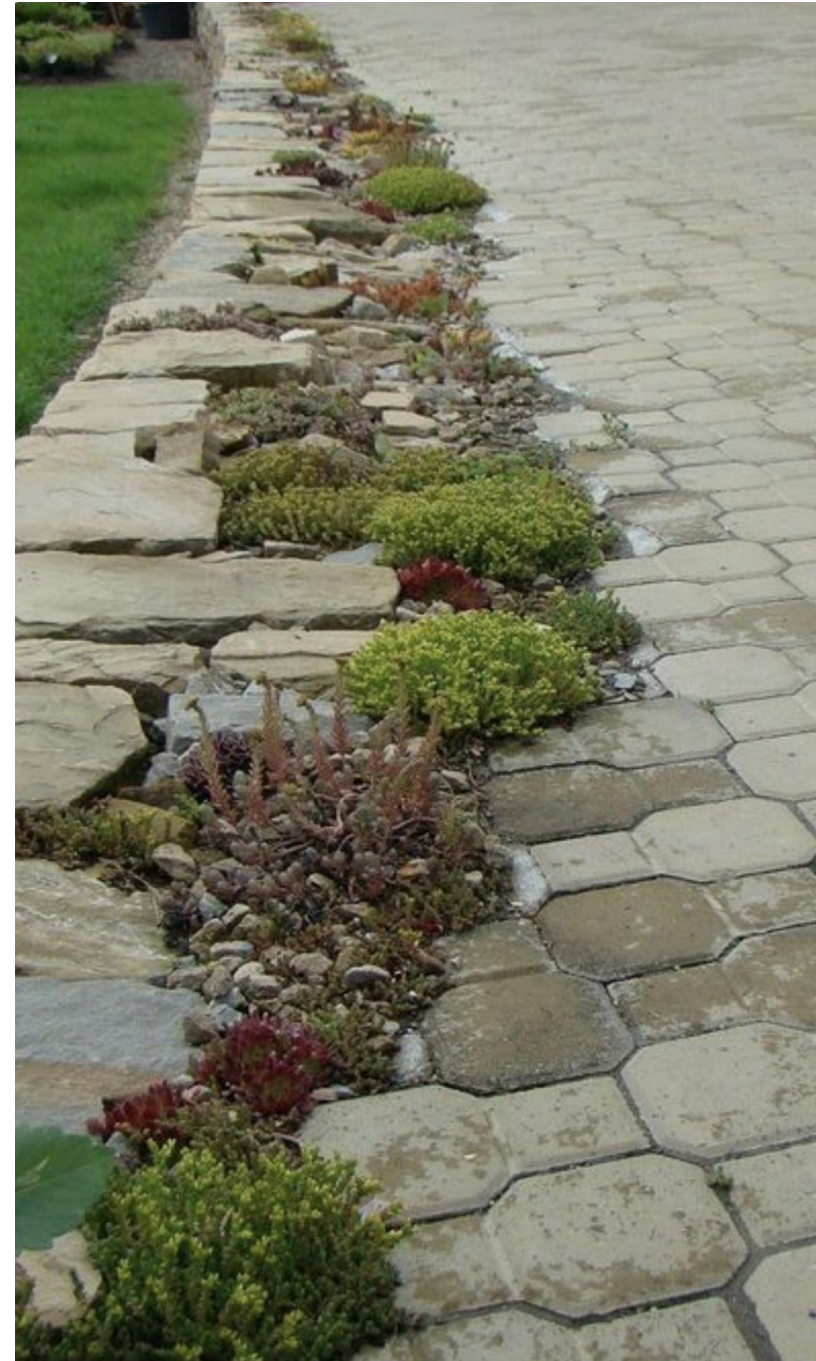


Foto: <https://www.germany.travel/en/experience-enjoy/bad-woerishofen-where-kneippen-was-invented.html>

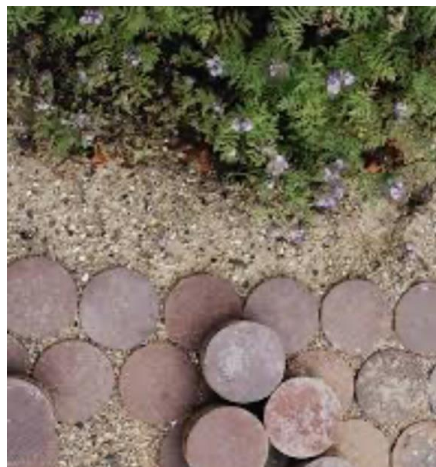


Eksempler på belægnings- og beplantningsdetaljer, som kan integreres i forbindelse med detailprojektering af Håbets have.

Der lægges vægt på gode, holdbare og smukke materialer, og der anvendes gerne genbrugsklinker med patina.



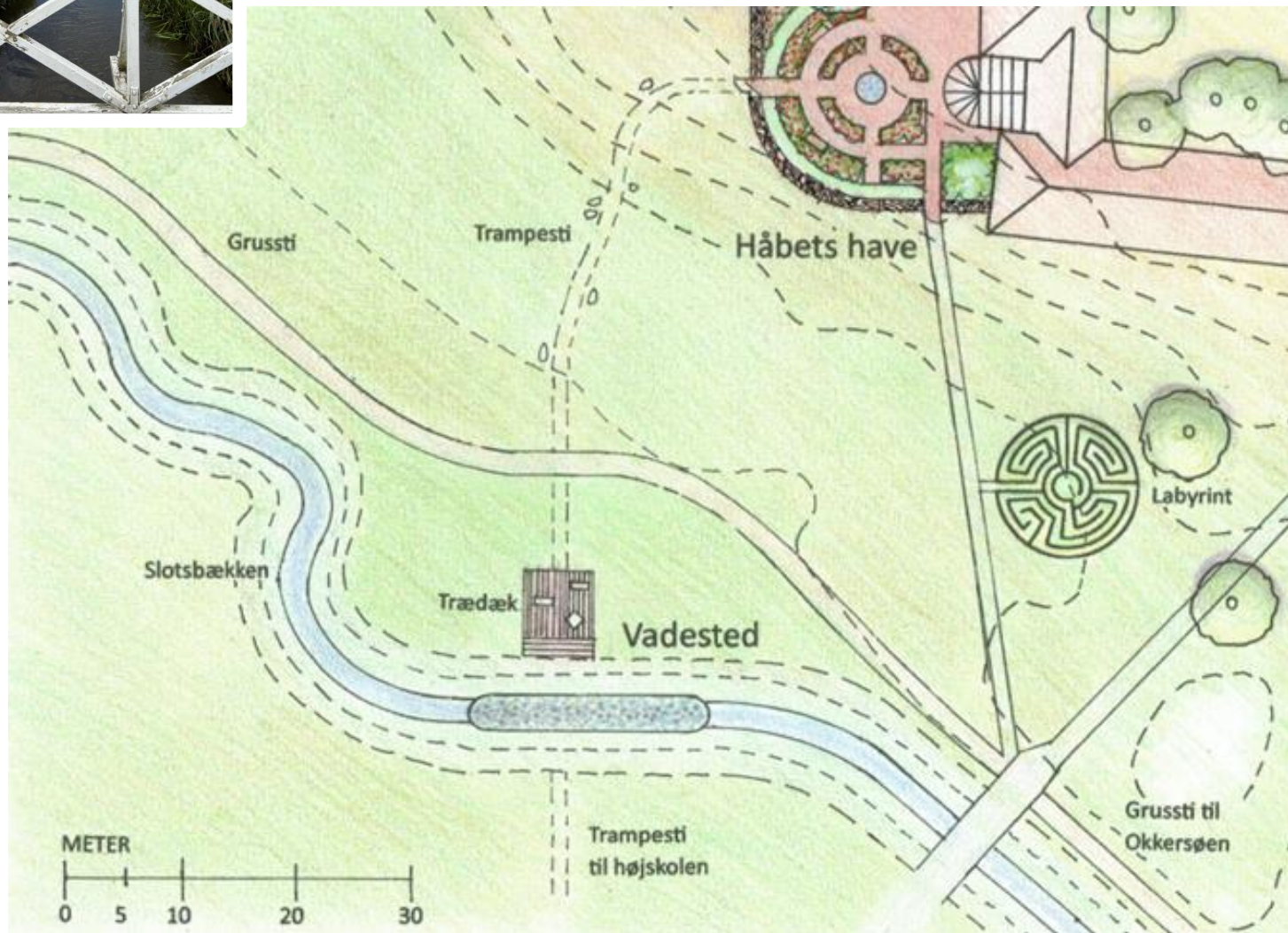
Fotos herover og th: Pinterest



Tv: krokus. Foto: CSW Landscaping (plantekatalog), runde klinker, foto Harris Tegl, rødmaled træbænke i blomstereng ved Ringsted Krisecenter. Foto: Helle Nebelong



Vue mod vest af Klosterbækken august 2023.  
Foto: Helle Nebelong



## Vadestedet

Fra Håbets have går en lille trampesti over engen ned til Vadestedet med Kneipp-terapiområde ved en gydebanke i den genslyngede Slotsbækken.

En lille træplatform rummer et par bænke og et kvadratisk siddemøbel og trappetrin ned mod vandet.

Trampestien fører på modsatte side af bækken over til højskolen.

En grussti ønskes anlagt langs den ny-slyngede Slotsbækken og føre videre ud til Okkersøen mod sydøst. Ønsket er at styre og lede gående på en fast, slidstærk sti og undgå slid på de omgivende enge. For at leve op til krav om universelt designede og tilgængelige stier for alle anbefales en stibredde på minimum 160 cm. Stien bør for også at være fast og stabil i de våde vintermåneder f.eks. bygges op med 30 cm genbrugsbeton som bundsikring afsluttende med et 5 cm lag leret vejgrus eller Slotsgrus ovenpå. Det er en opbygning, som Naturstyrelsen har gode erfaringer med bl.a. på Kalvebod Fælled i København.

Den endelige udformning af grusstien og vadestedet afventer den endelige udformning af bækken genslyngning og tilhørende skråningsanlæg.



## Eksempler på naturlige indretninger af Kneipp-terapiområder



Fotos fundet forskellige steder på Internettet



## Sauna og vildmarksbad

I tilknytning til Kneipp-terapi, som kan praktiseres ved vadestedet, etableres et saunahus/saunatønde og et vildmarksbad samt evt. et udendørs brusebad med koldt vand under de store, gamle træer lige vest for Håbets have.



Saunatønde og udendørs bruseniche Foto: Martlev ApS.



Saunahus fra duoline.dk



Eksempel på saunatønde tv. og vildmarksbad th., begge bygget i bæredygtige, naturlige materialer Foto: ukendt oprindelse.



## Aktivitetsområde

Området består af en lille sø omgivet af en smal grussti og med stencirkler af halvt nedgravede kampesten til at sidde på.

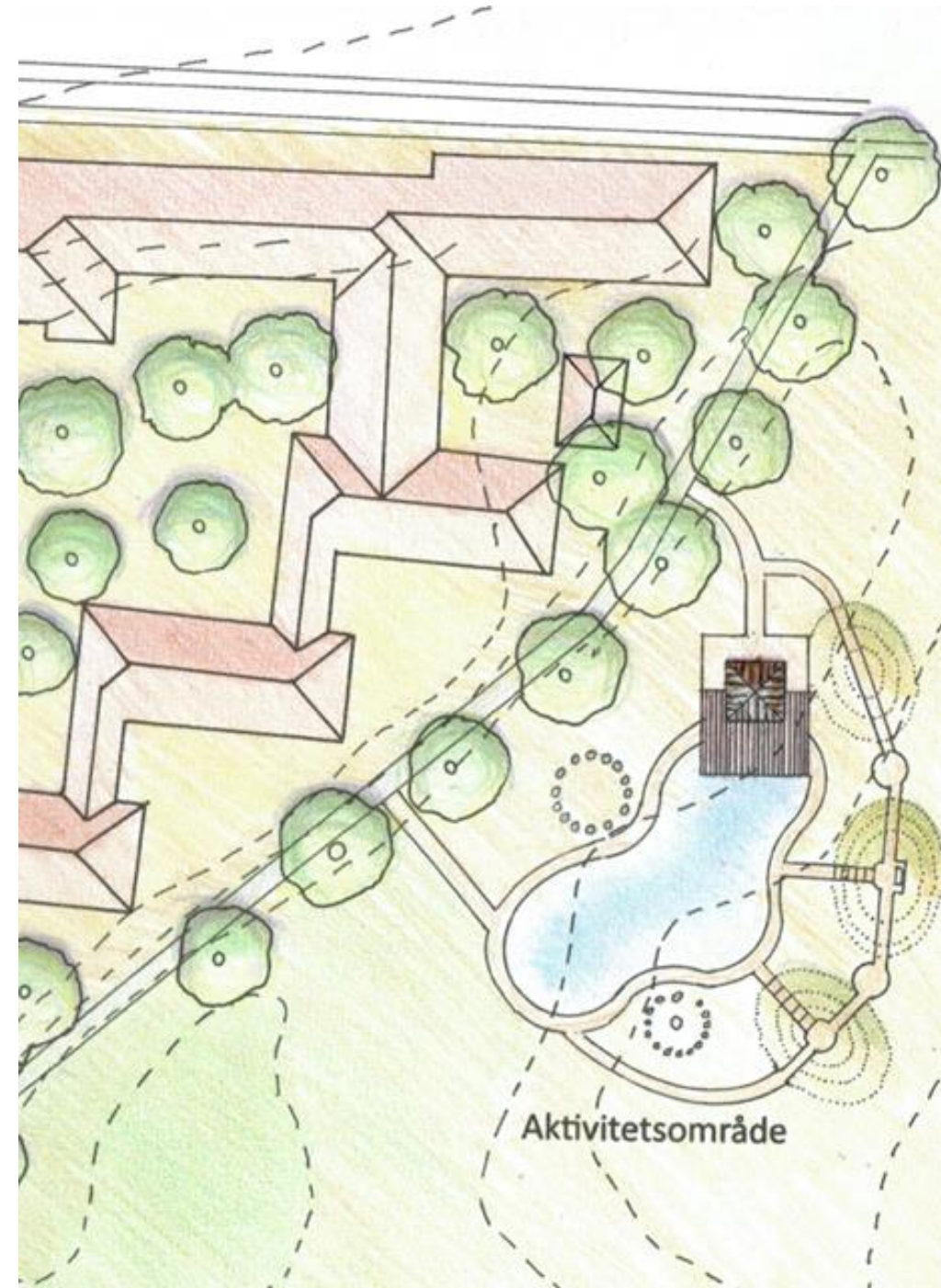
Her er vist et 5 x 5 meter stort madpakkehus/halvtag med borde og bænke. Et aflåseligt skur med diverse grej, der kan lånes af skoler til vandaktivitet kan integreres.

En række små bakker, hvor gang kan trænes, rammer området ind mod øst.

I forbindelse med detailprojektering af aktivitetsområdet, skal det sikres, at elementerne placeres nord- og udenfor §-3 området.



Vue fra Refugievej mod syd  
ned over engene.  
Foto: Helle Nebelong





## Eksempler på elementer, som kan integreres i Aktivitetsområdet



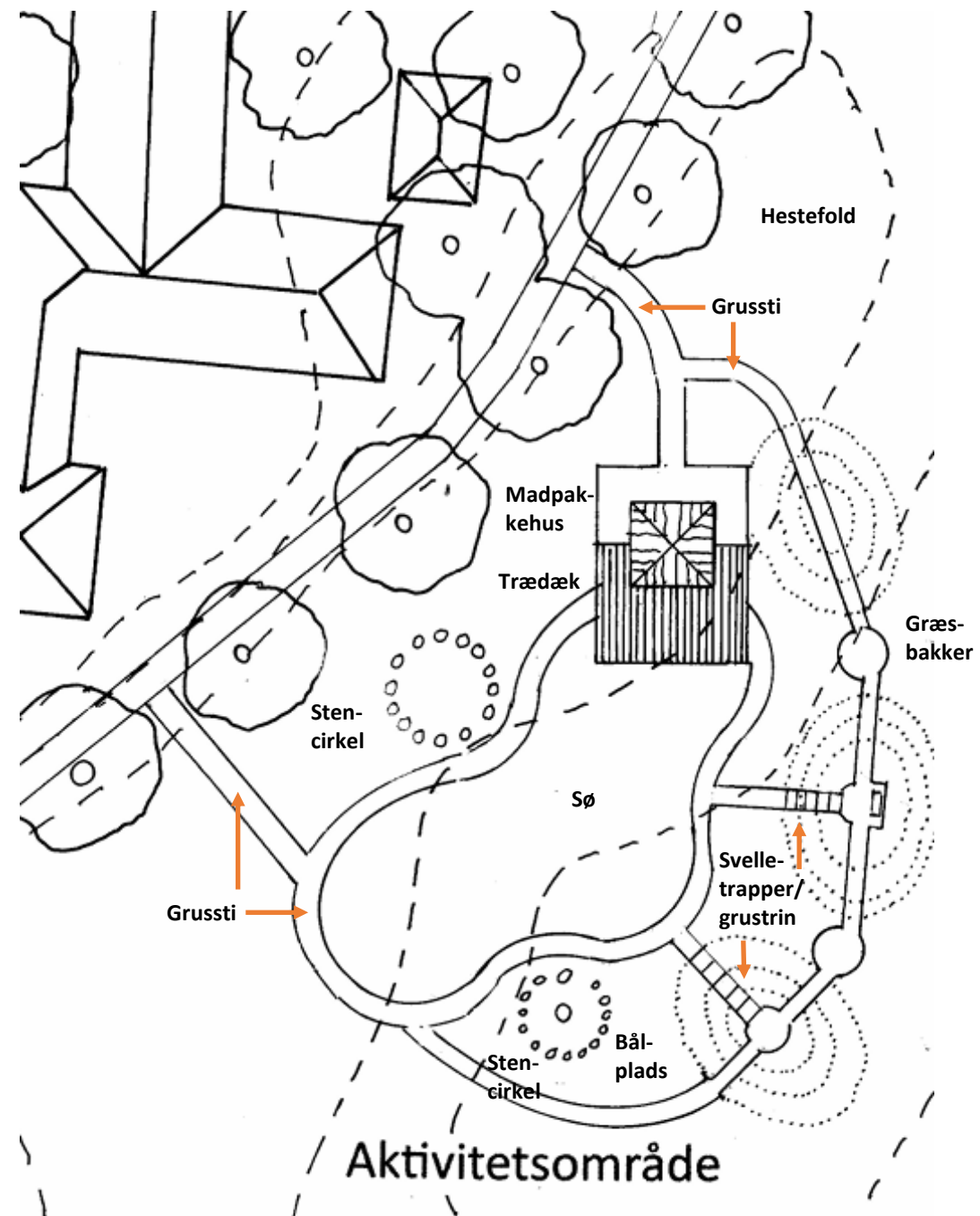
Fotos herover: Pinterest



Stencirkel i Bloomington-Normal, Illinois. Design og foto: Hele Nebelong



Tv. Siddeplatform ved sø, th. eksempel på udendørs sidderum med bænk og bålsted. Fotos: oprindelse ukendt.





I aktivitetsområdet kan også indtænkes en balancebane af kampesten med punktvis rækværk, man kan støtte sig til



Fotos herover og th: balancebane og grussti, Christians Have Plejecenter i Solrød. Design og foto: Helle Nebelong



Stemningsbilleder fra Løgumkloster  
Højskoles haverum august 2023



Fotos: Hele Nebelong





Stemningsbilleder fra Løgumkloster Kirke og haverum august 2023

Fotos: Hele Nebelong



Mere artsrige  
enge med en  
naturlig flora  
og naturpleje  
med heste  
understøtter  
en større  
biodiversitet i  
vandløbene  
og på de  
tilstødende  
enge



Vild blomstereng ved  
Christians Have Plejecenter i  
Solrød. Foto: Hele Nebelong